

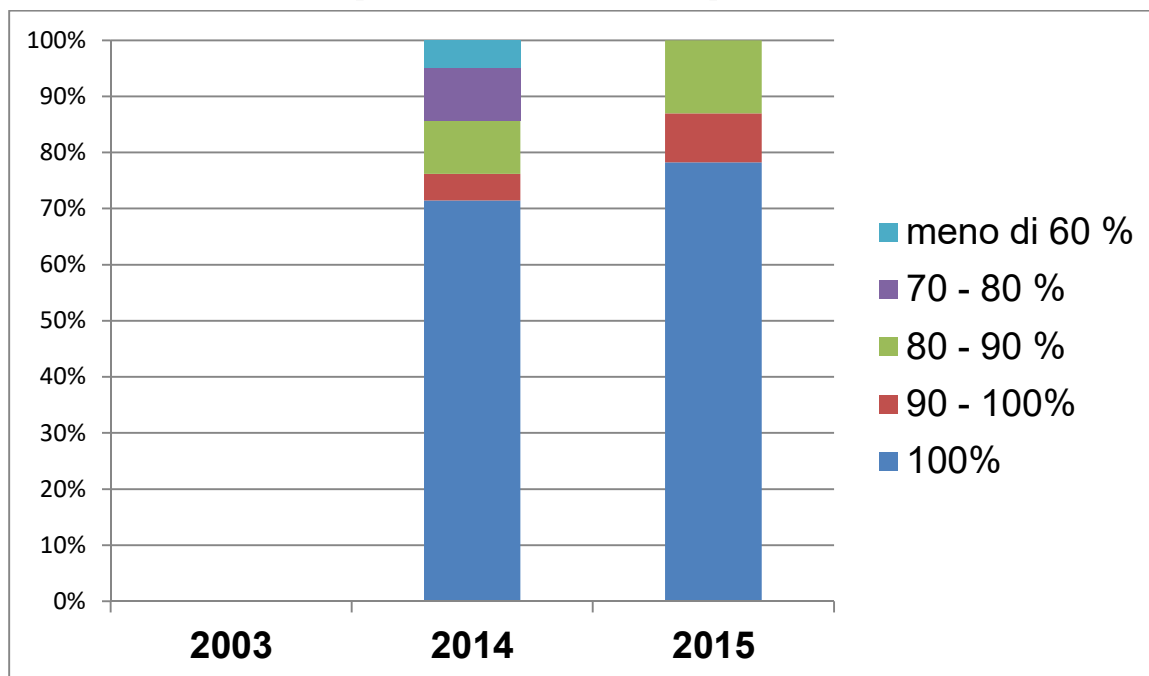
Dati assistenziali 2015: sintesi e confronto con gli anni 2014 e 2003

Il 1 maggio 2017 la Curia Generalizia ha concluso l'analisi dei dati assistenziali dell'Ordine relativi all'anno 2015. Il rapporto completo con informazioni ed analisi più dettagliate si trova sulla presente website nella rubrica „Statistiche 2015 - Relazione“(<http://www.ohsjd.org/Objects/Pagina.asp?ID=4437>). Nei seguenti grafici presentiamo una panoramica sintetica dei dati e un confronto a breve termine con l'anno 2014 e un confronto a lungo termine con l'anno 2003.

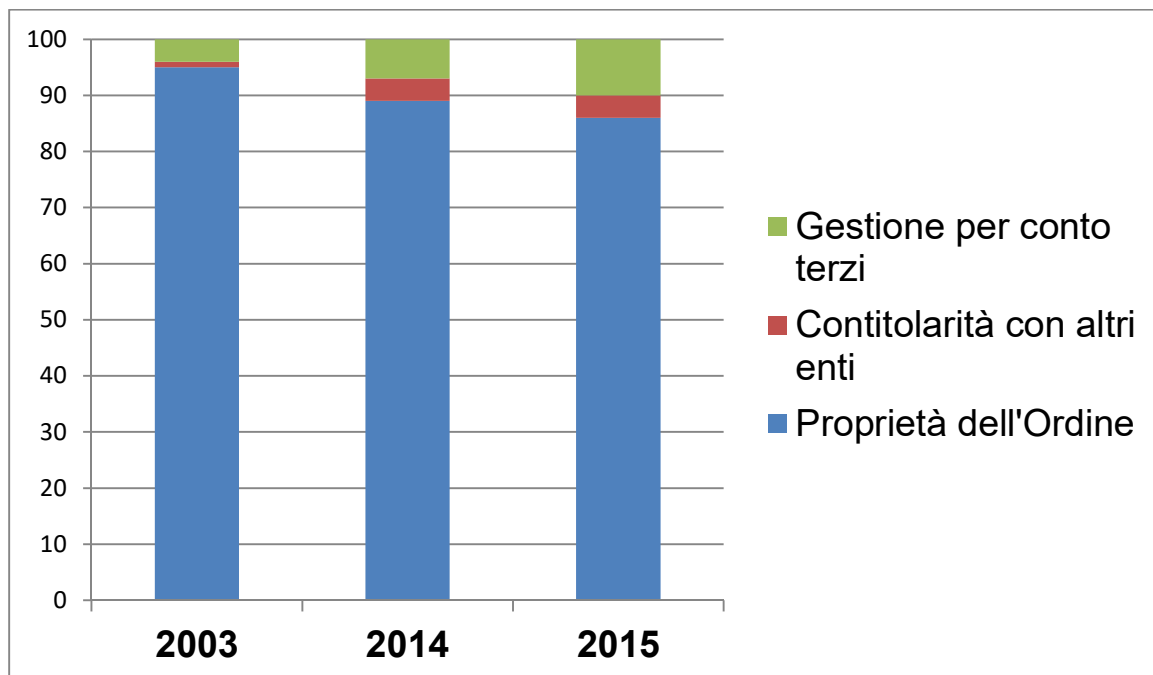
Nella rilevazione 2015 sono compresi per la prima volta anche i dati assistenziali della Provincia del Buon Pastore del Nord America. La notevole dimensione della nuova Provincia ha determinato un aumento significativo dei dati, in particolare nella categoria „F“-Servizi socio-assistenziali.

I dati della Provincia Occidentale d'Europa dal 2015 figureranno sotto la denominazione „Servizi San Giovanni di Dio Europa Occidentale“.

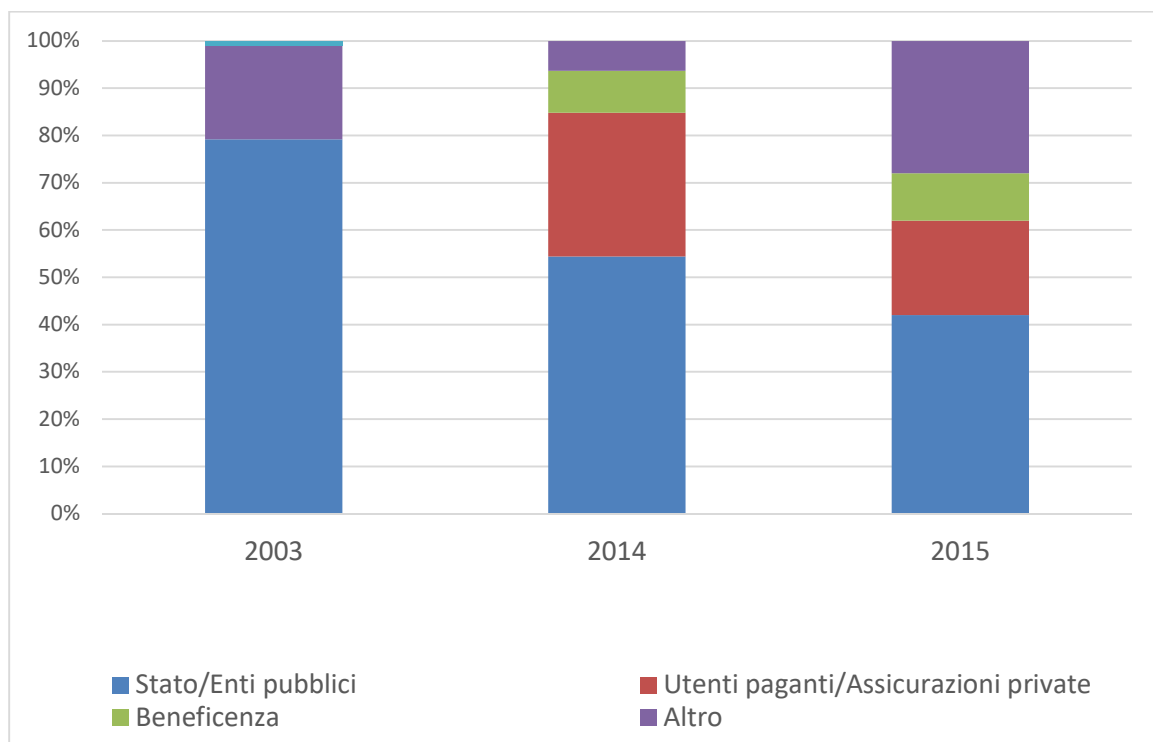
Grado di compilazione dei questionari in %



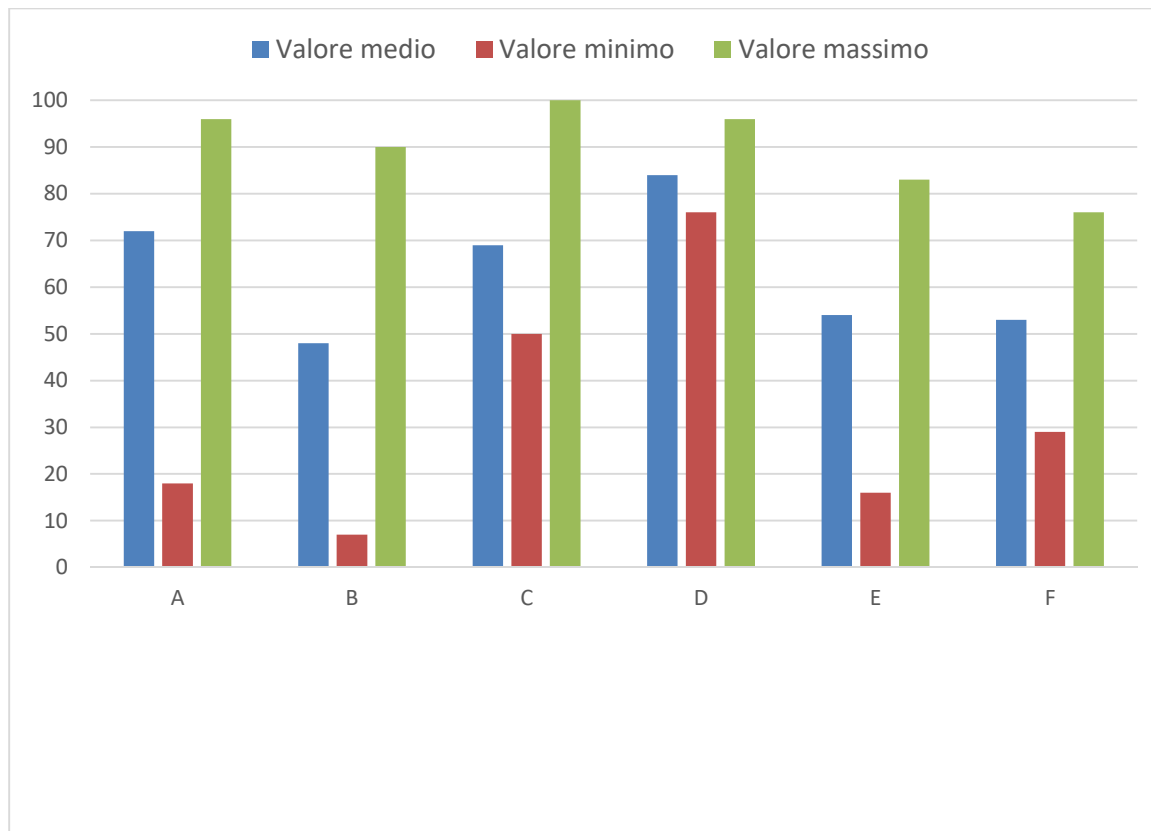
Tipo di proprietà/gestione dei centri



Finanziamento dei centri dell'Ordine



Percentuale del finanziamento pubblico in Europa e America del Nord

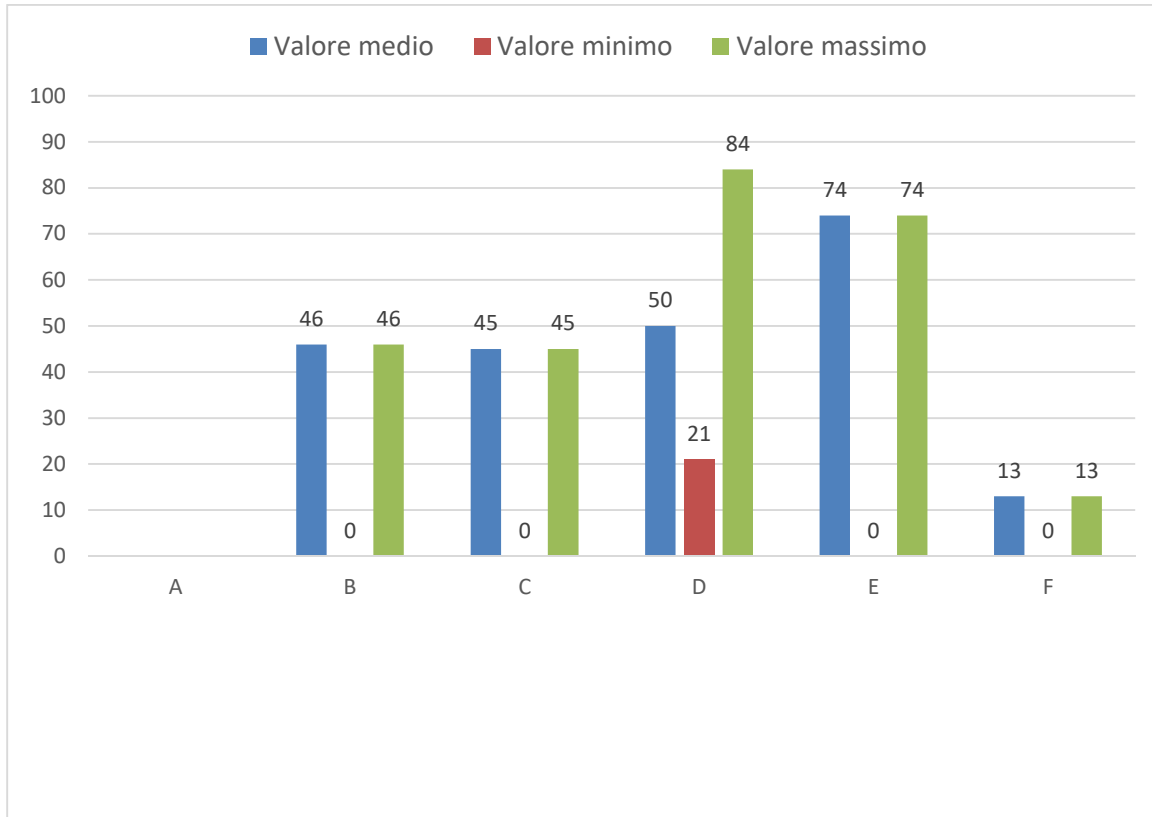


3

A Centri ospedalieri
B Servizi sanitari non ospedalieri (di base)
C Servizi per malati mentali
D Servizi per disabili fisici, mentali psichici e sensoriali
E Servizi per anziani
F Servizi socio-assistenziali diversi

Percentuale del finanziamento pubblico in Asia

(esclusi i dati delle Filippine perché compresi nei dati della Provincia Romana e di Timor Est perché compresi nei dati della Provincia Portoghese)

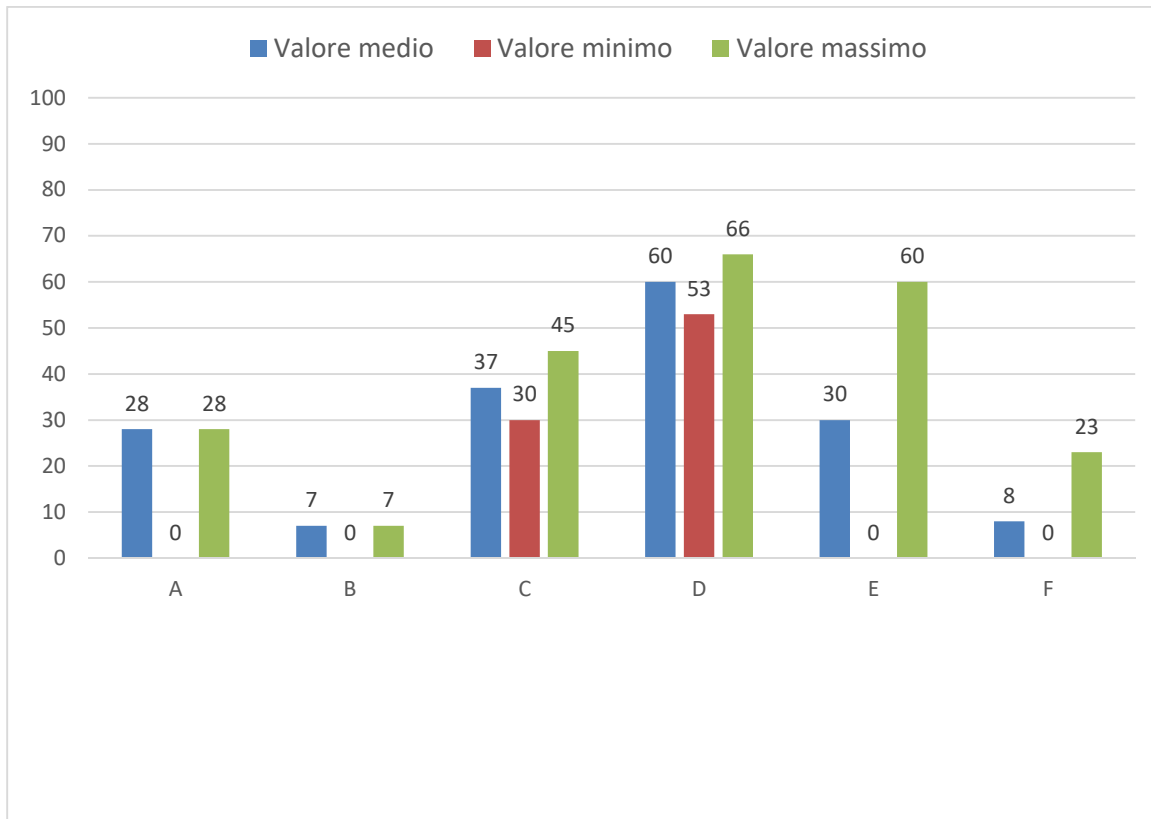


4

A Centri ospedalieri
B Servizi sanitari non ospedalieri (di base)
C Servizi per malati mentali
D Servizi per disabili fisici, mentali psichici e sensoriali
E Servizi per anziani
F Servizi socio-assistenziali diversi

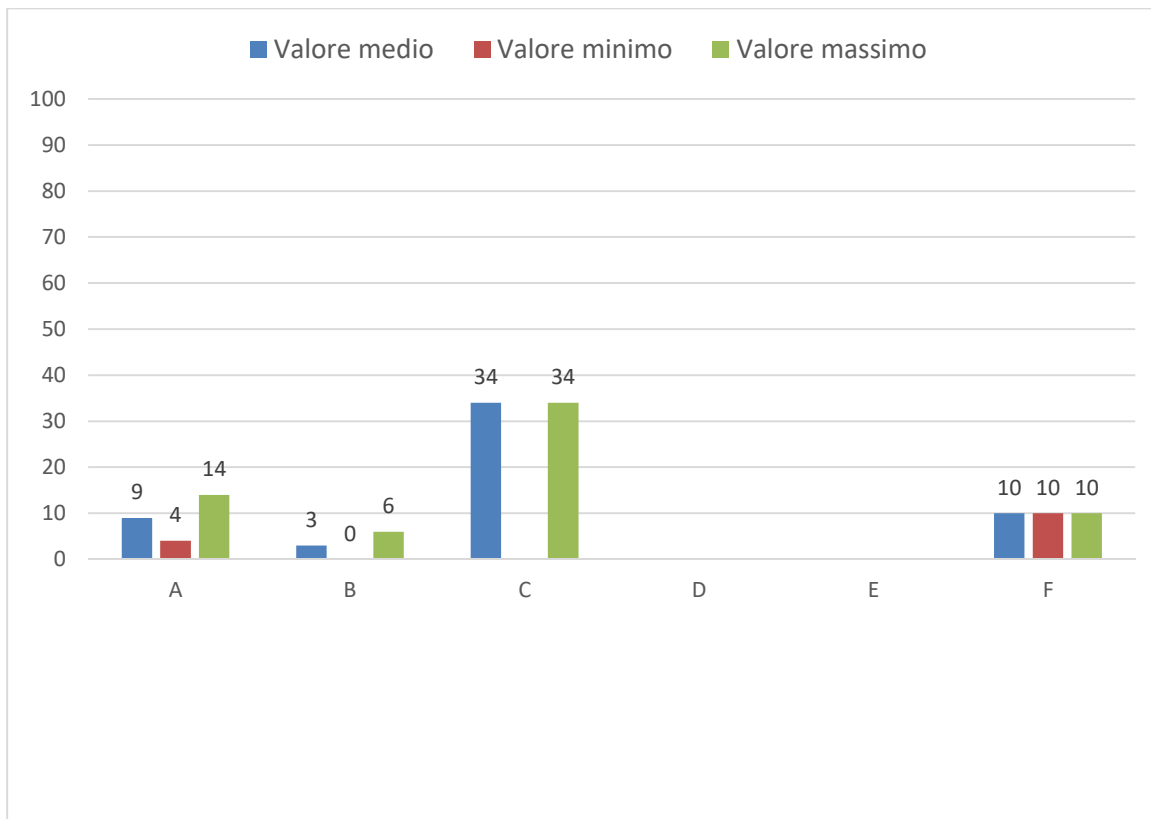
Percentuale del finanziamento pubblico in America Centrale e Meridionale

(esclusi i dati del Brasile, perché compresi nei dati della Provincia Portoghese)



A Centri ospedalieri
B Servizi sanitari non ospedalieri (di base)
C Servizi per malati mentali
D Servizi per disabili fisici, mentali psichici e sensoriali
E Servizi per anziani
F Servizi socio-assistenziali diversi

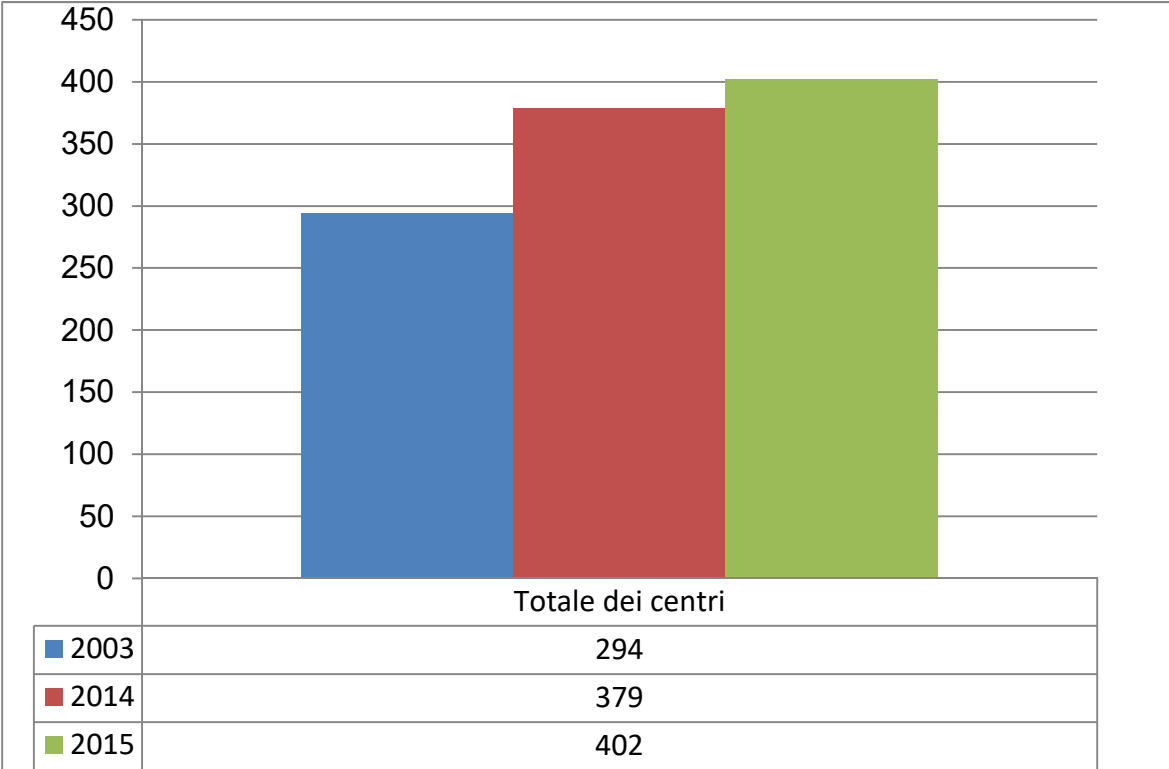
Percentuale del finanziamento pubblico in Africa



6

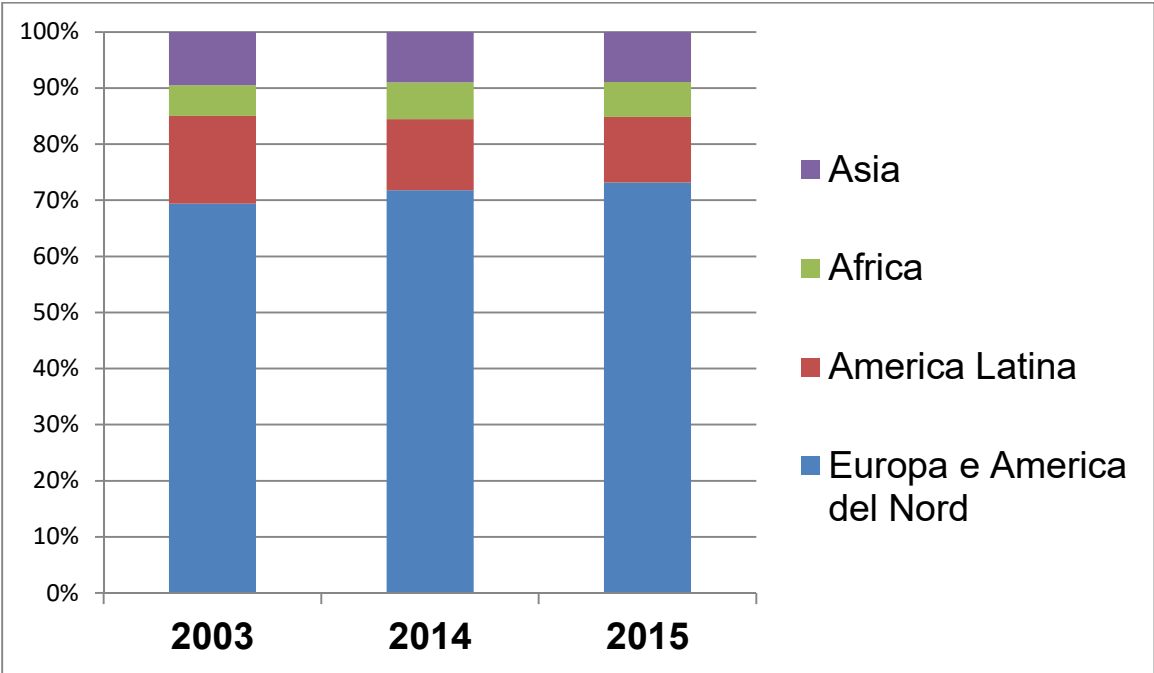
A Centri ospedalieri
B Servizi sanitari non ospedalieri (di base)
C Servizi per malati mentali
D Servizi per disabili fisici, mentali psichici e sensoriali
E Servizi per anziani
F Servizi socio-assistenziali diversi

Numero complessivo dei centri

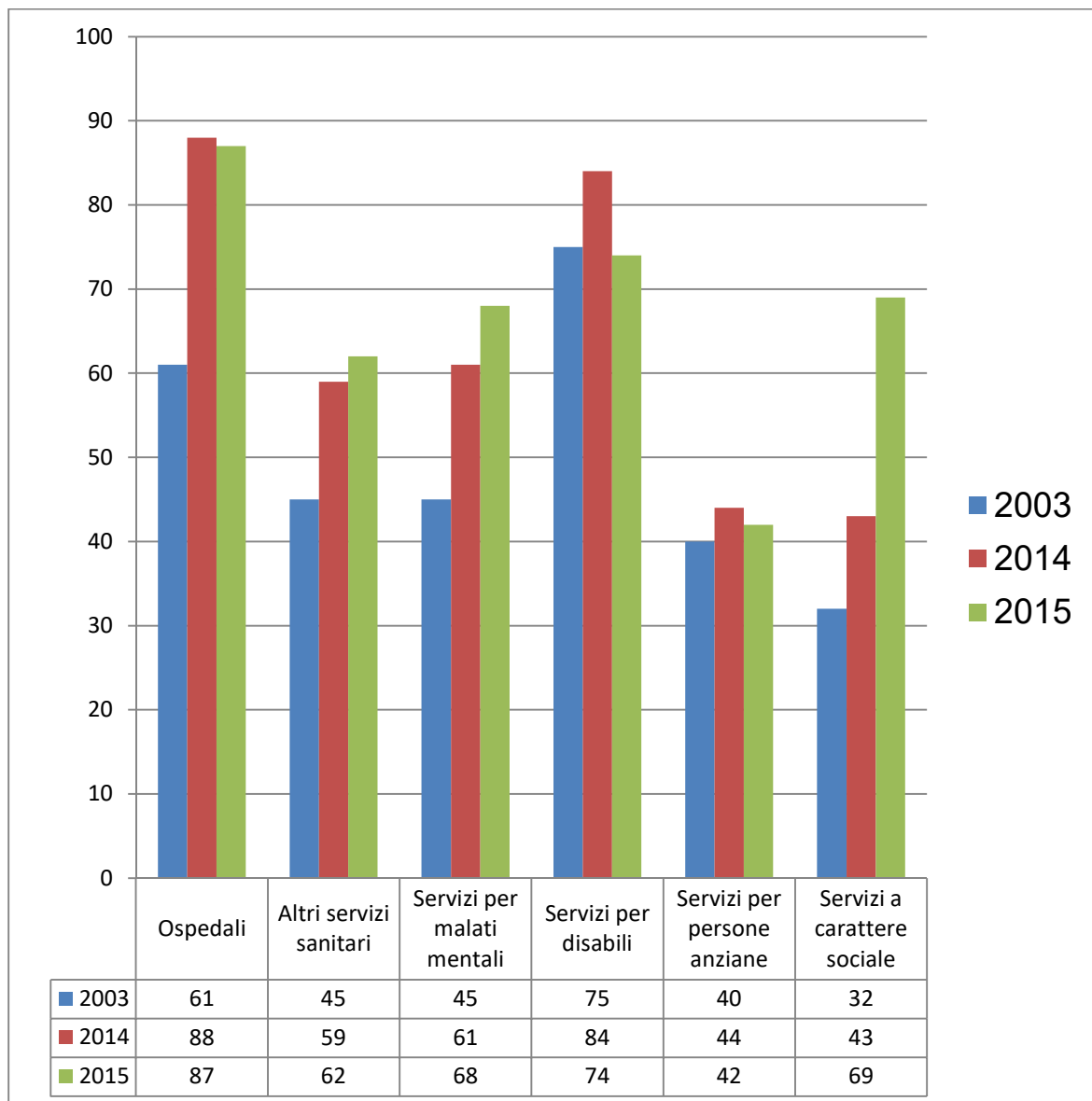


7

Distribuzione dei centri per regione

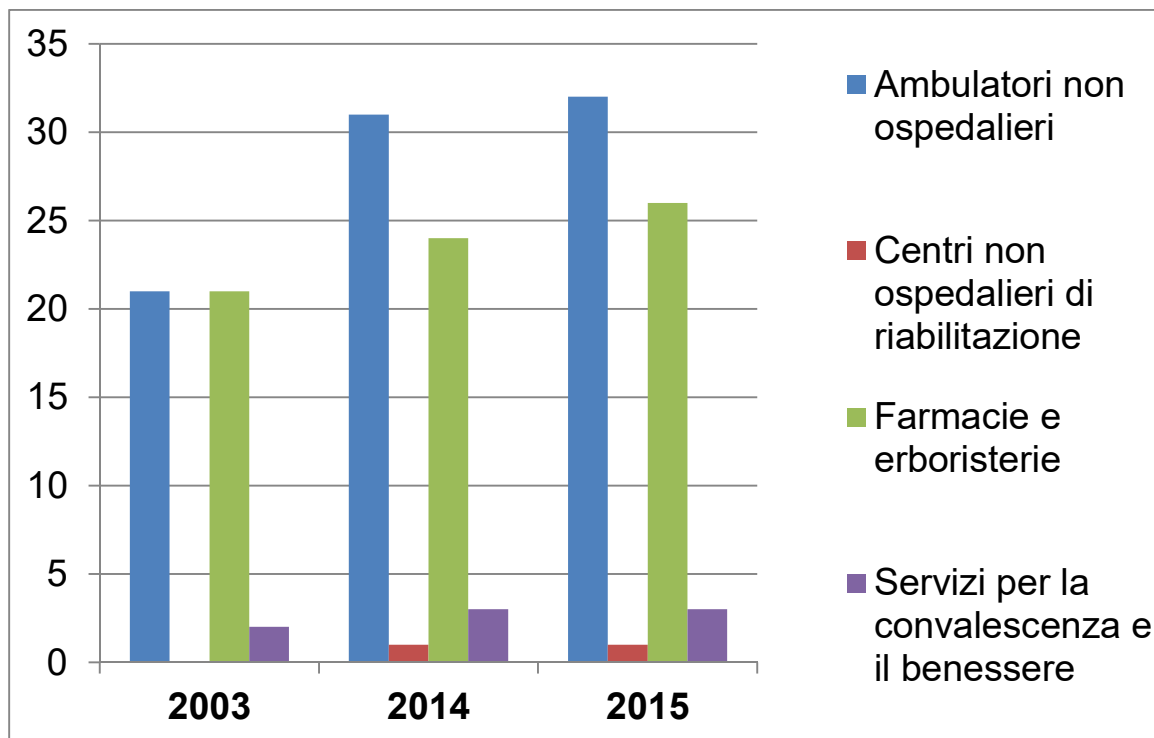
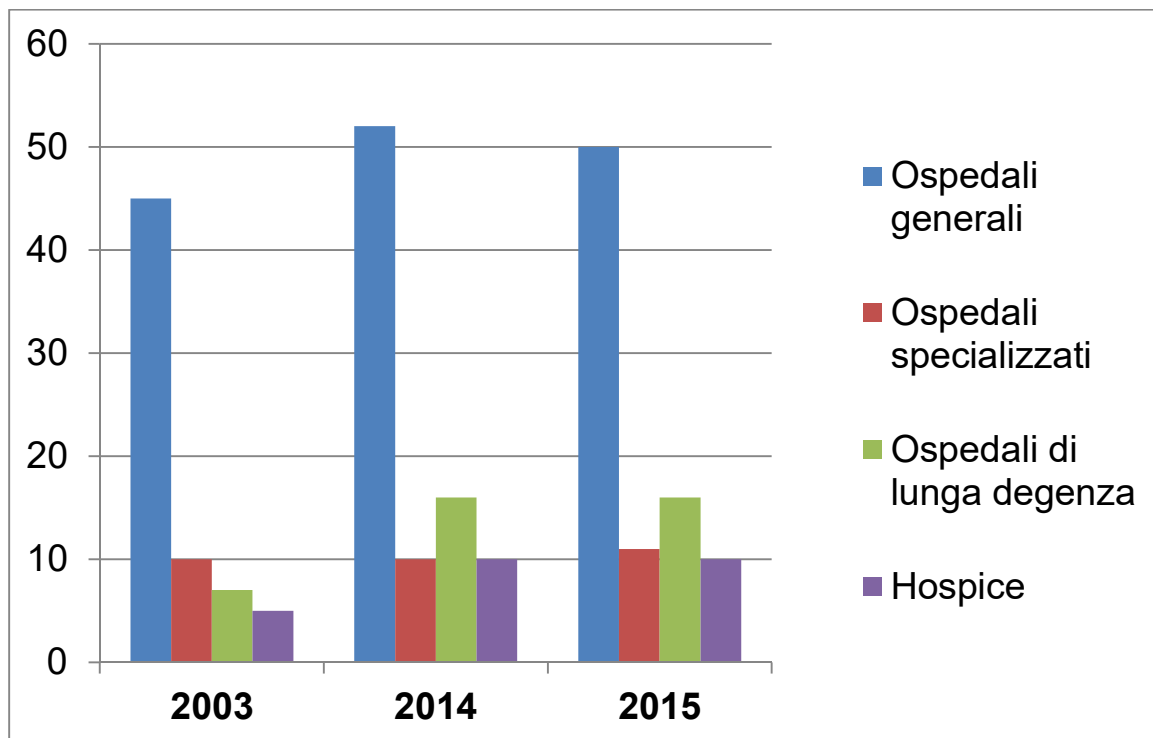


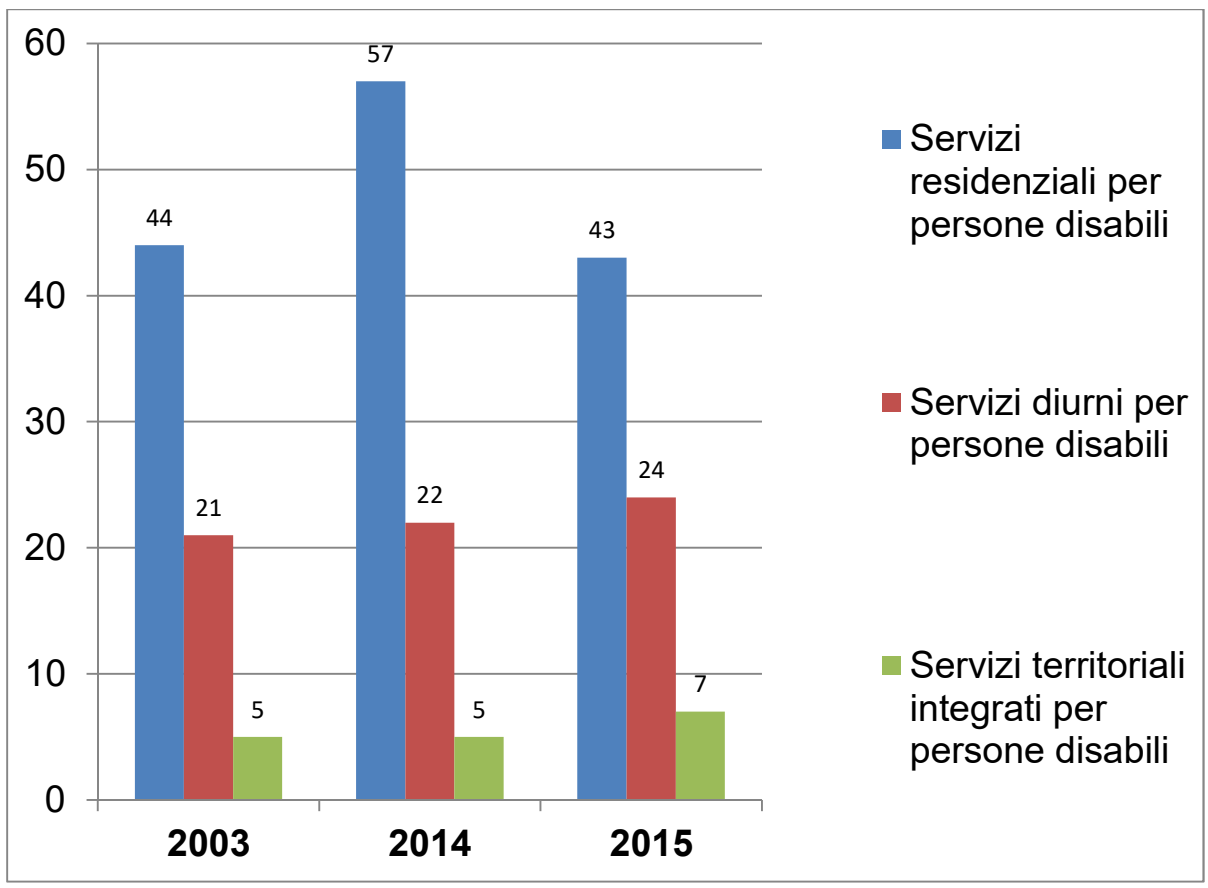
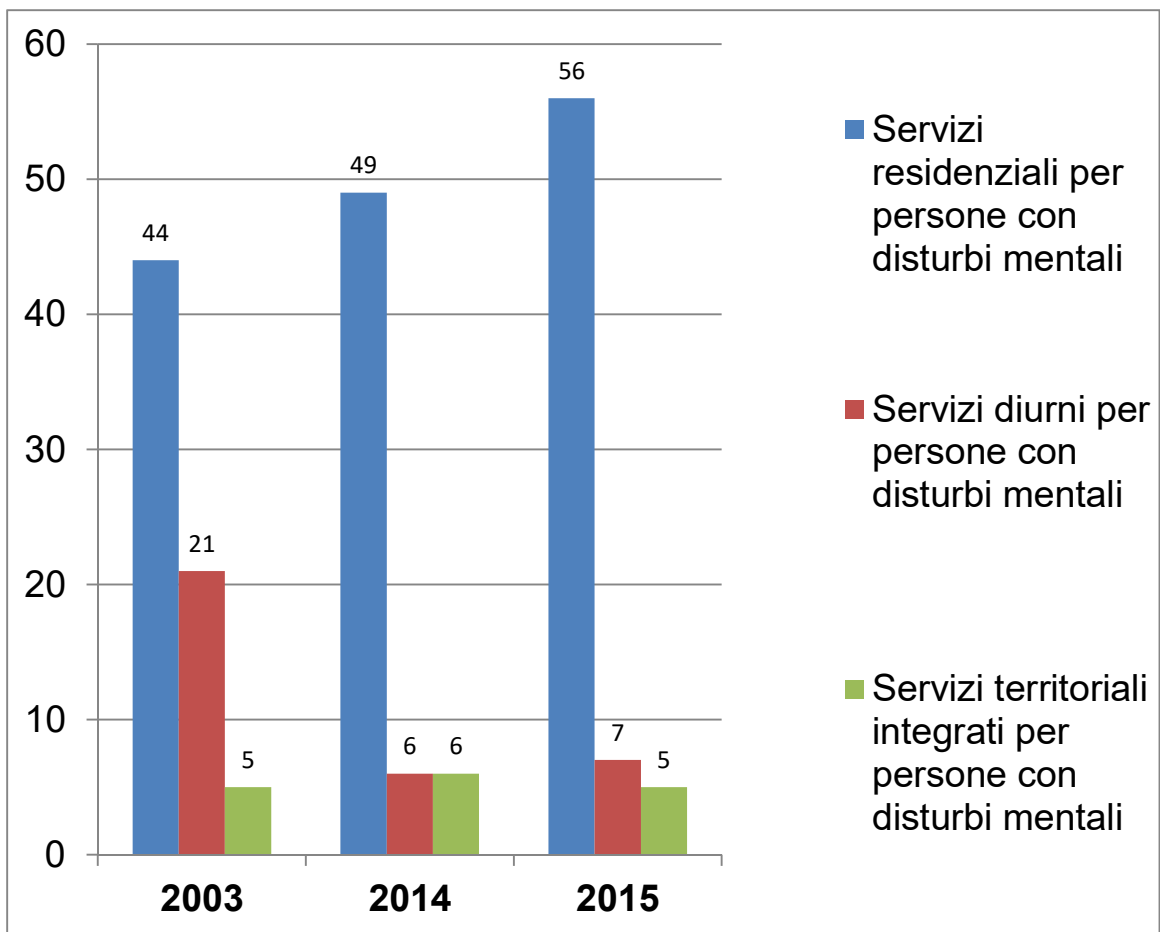
Numero dei centri per categoria assistenziale

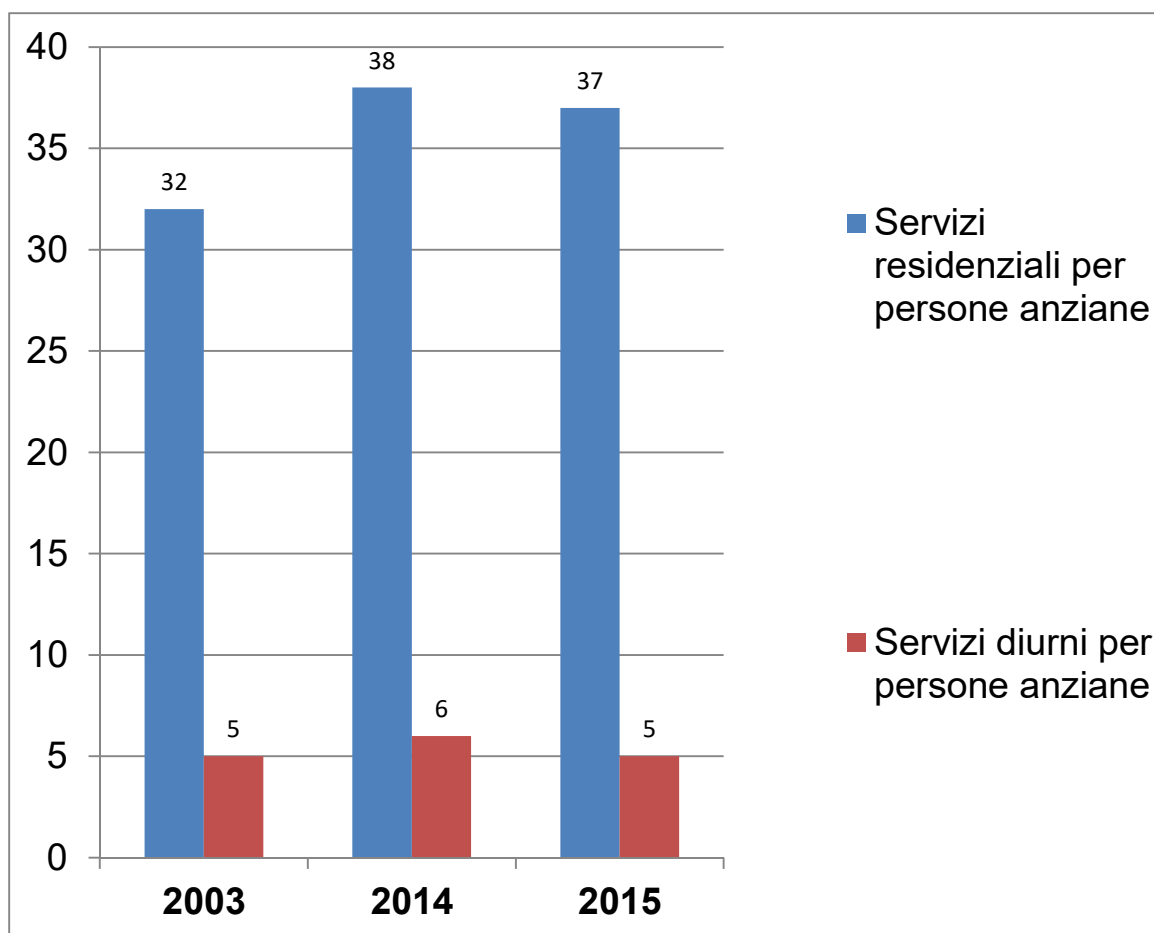


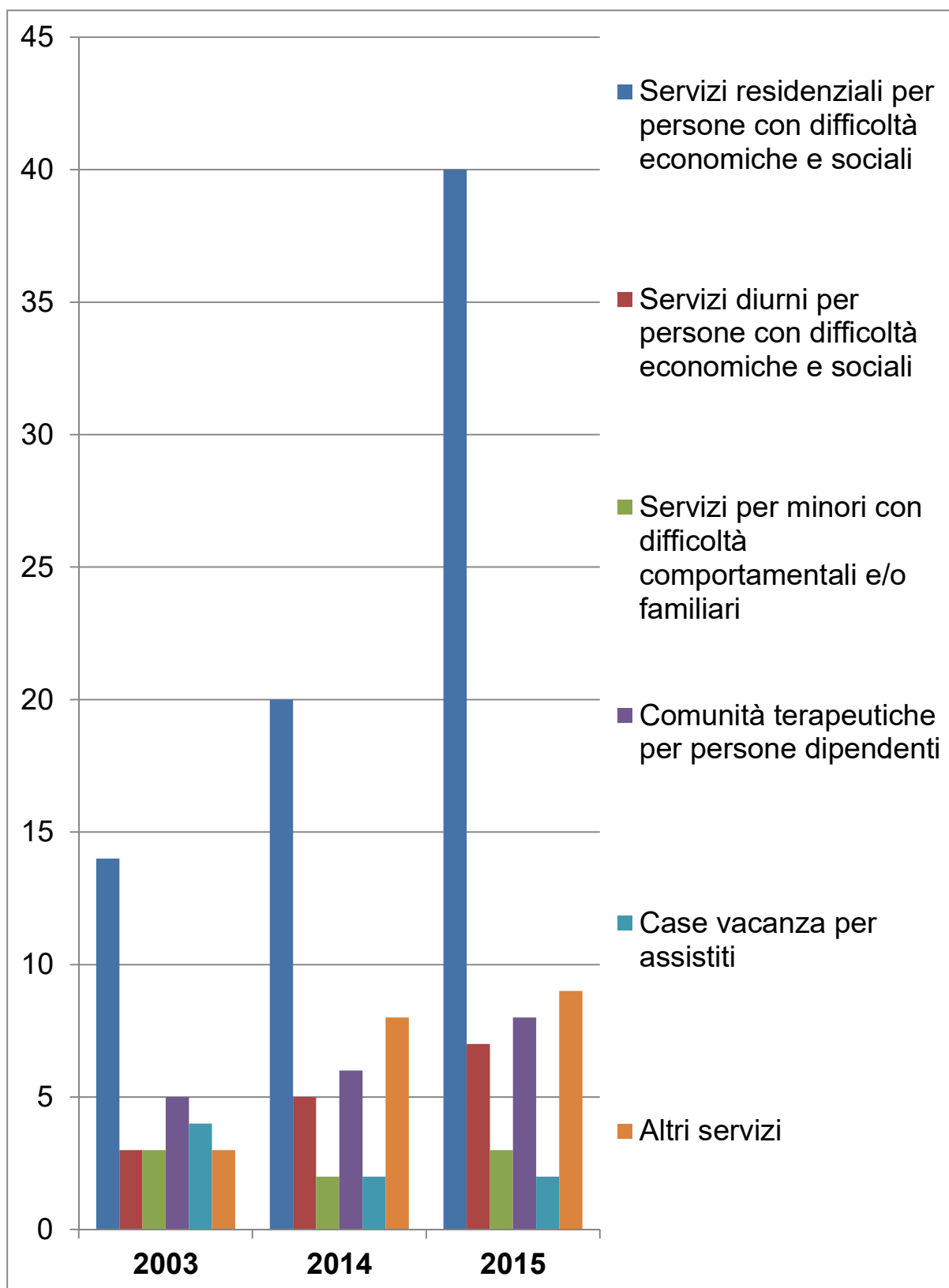
Come spiegato nell'introduzione, l'aumento dei centri appartenenti alla categoria „F“- Servizi socio-assistenziali è da ricondurre al fatto che nella rilevazione 2015 sono compresi per la prima volta anche i dati della Provincia del Buon Pastore del Nord America.

Numero dei centri per tipologia





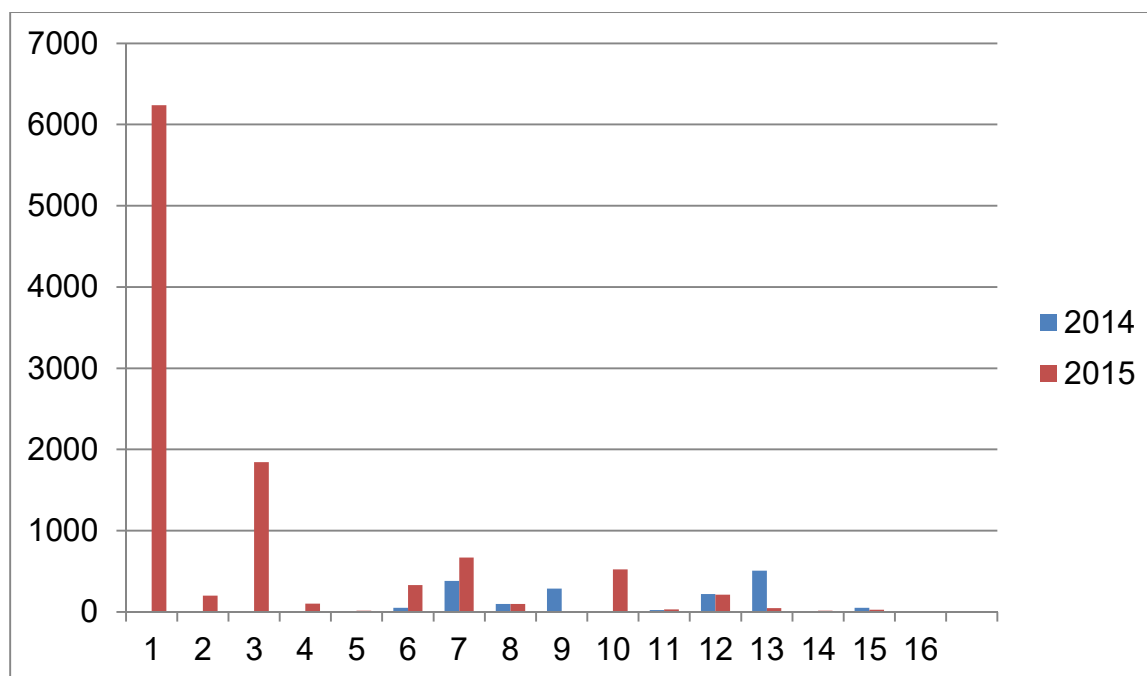




Come spiegato nell'introduzione, l'aumento dei centri appartenenti alla categoria „F“ - Servizi socio-assistenziali è da ricondurre al fatto che nella rilevazione 2015 sono compresi per la prima volta anche i dati della Provincia del Buon Pastore del Nord America.

Utenti assistiti con assistenza domiciliare (ospedali inclusi)

Questi dati sono stati rilevati per la prima volta nel 2014 e 2015

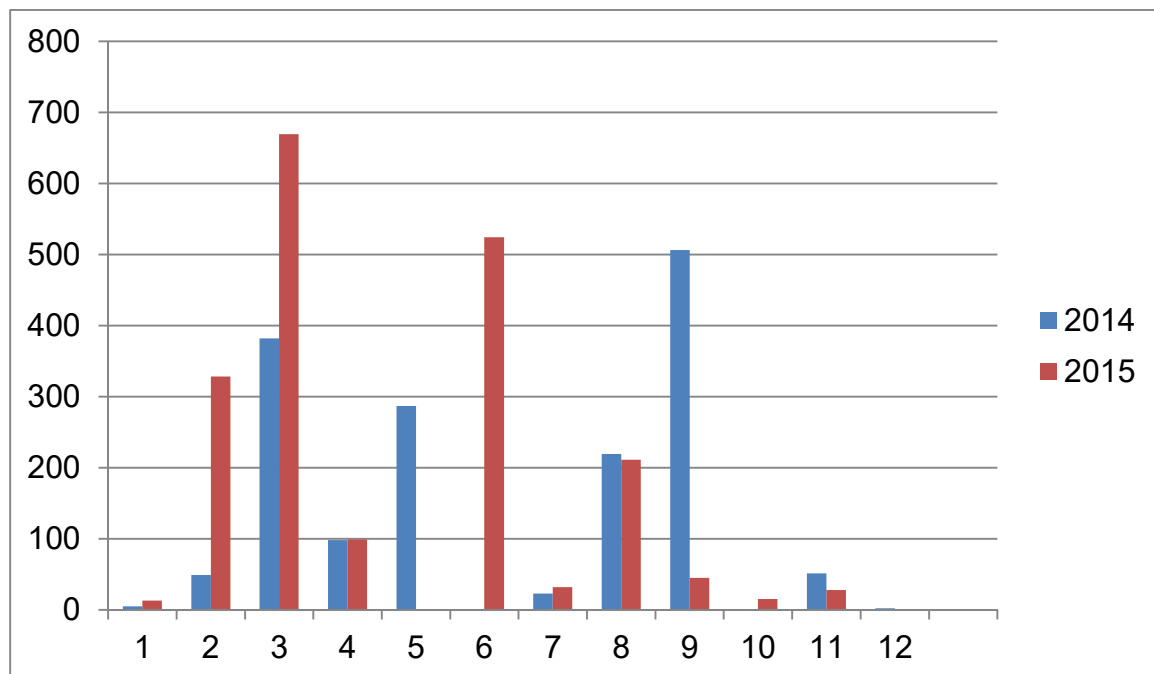


13

1 - Attività ospedaliera a carattere generale
2 - Attività ospedaliera a carattere specializzato
3 - Attività ospedaliera di medio-lunga degenza
4 - Hospice
5 - Ambulatori e/o poliambulatori non ospedalieri
6 - Servizi residenziali o residenziali e diurni per persone con disturbi mentali
7 - Servizi diurni per persone con disturbi mentali
8 - Servizi territoriali integrati per persone con disturbi mentali
9 - Servizi residenziali o residenziali e diurni per persone disabili
10 - Servizi diurni per persone disabili
11 - Servizi territoriali integrati per persone disabili
12 - Servizi residenziali o residenziali e diurni per persone anziane
13 - Servizi diurni per persone anziane
14 - Servizi residenziali o residenziali e diurni per persone con difficoltà economiche e sociali
15 - Servizi diurni per persone con difficoltà economiche e sociali
16 - Servizi per minori con difficoltà comportamentali e/o familiari

Utenti assistiti con assistenza domiciliare (ospedali esclusi)

Questi dati sono stati rilevati per la prima volta nel 2014 e 2015

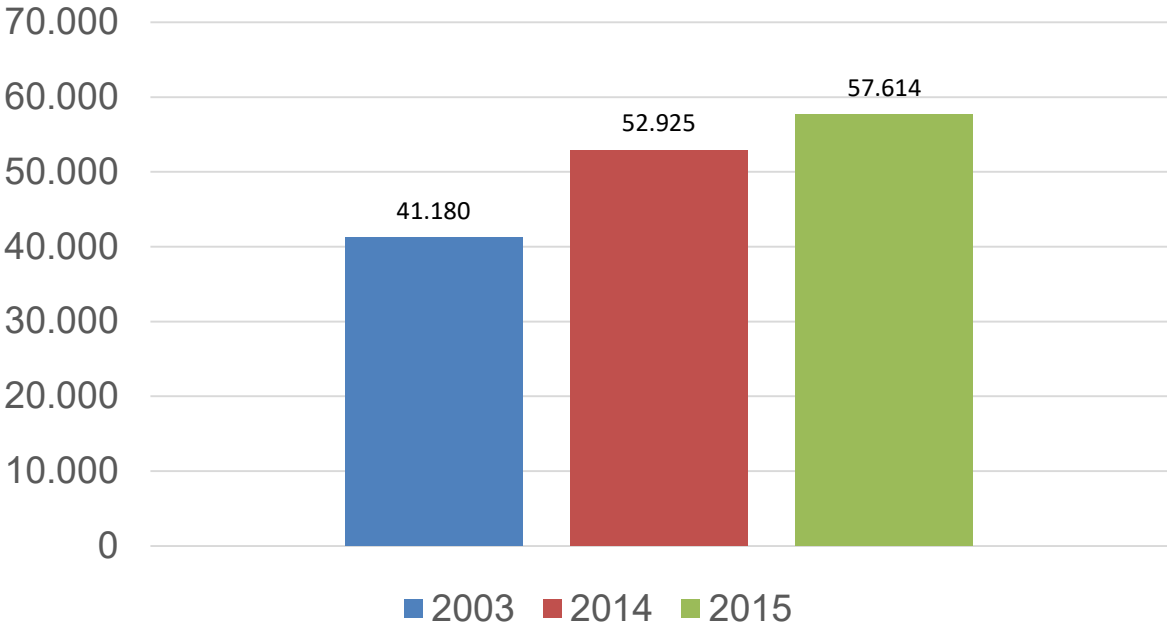


14

1 - Ambulatori e/o poliambulatori non ospedalieri
2 - Servizi residenziali o residenziali e diurni per persone con disturbi mentali
3 - Servizi diurni per persone con disturbi mentali
4 - Servizi territoriali integrati per persone con disturbi mentali
5 - Servizi residenziali o residenziali e diurni per persone disabili
6 - Servizi diurni per persone disabili
7 - Servizi territoriali integrati per persone disabili
8 - Servizi residenziali o residenziali e diurni per persone anziane
9 - Servizi diurni per persone anziane
10 - Servizi residenziali o residenziali e diurni per persone con difficoltà economiche e sociali
11 - Servizi diurni per persone con difficoltà economiche e sociali
12 - Servizi per minori con difficoltà comportamentali e/o familiari

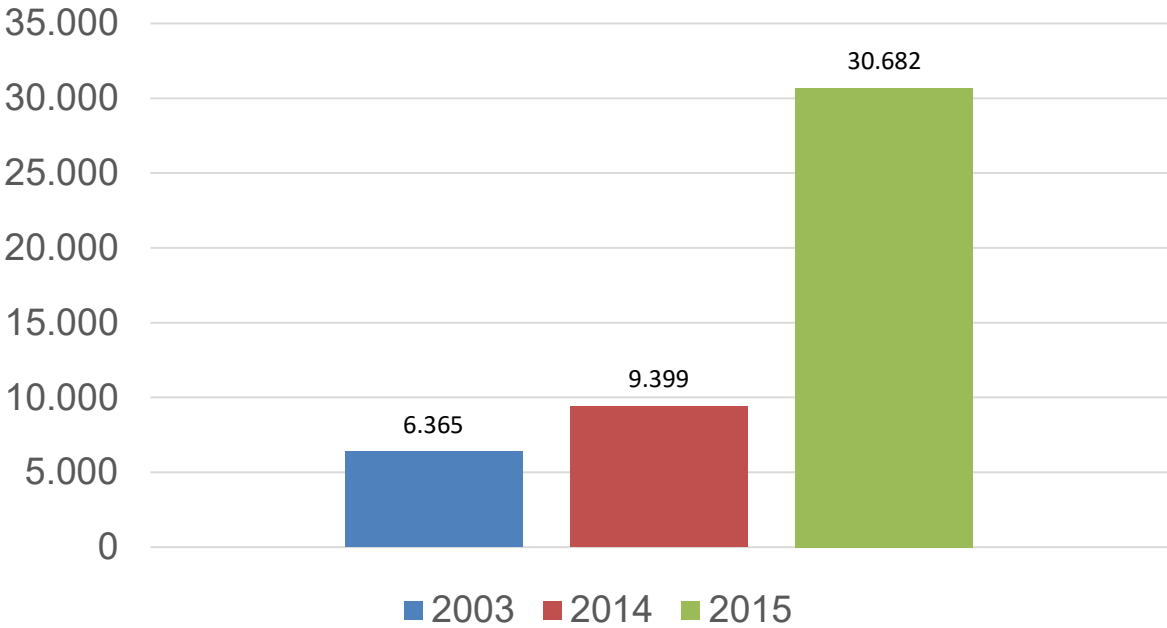
Famiglia Ospedaliera di San Giovanni di Dio

Numero del personale



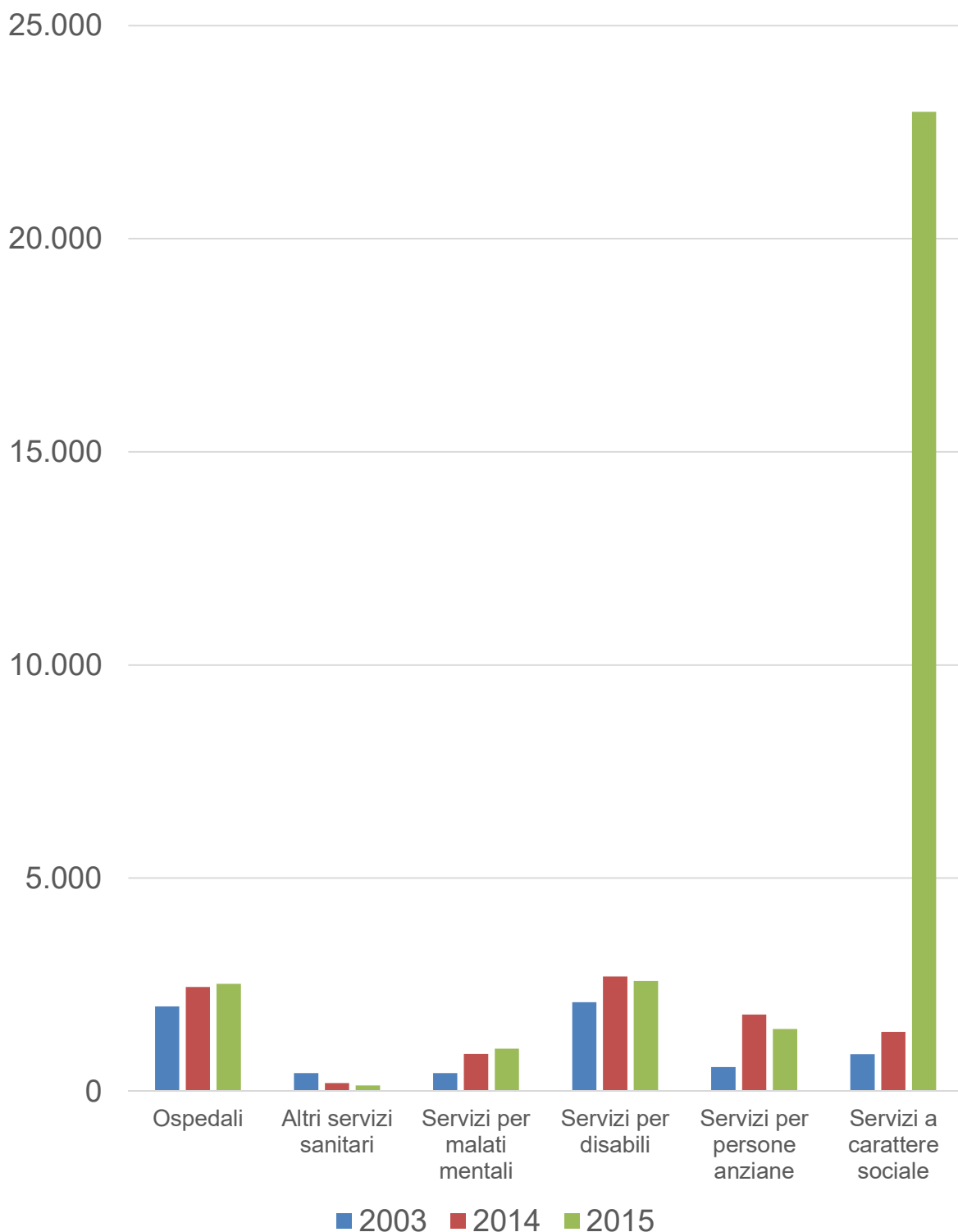
Famiglia Ospedaliera di San Giovanni di Dio

Numero dei volontari



Come spiegato nell'introduzione, l'aumento dei volontari è da ricondurre al fatto che nella rilevazione 2015 sono compresi per la prima volta anche i dati della Provincia del Buon Pastore del Nord America.

Famiglia Ospedaliera di San Giovanni di Dio Volontari per categoria assistenziale

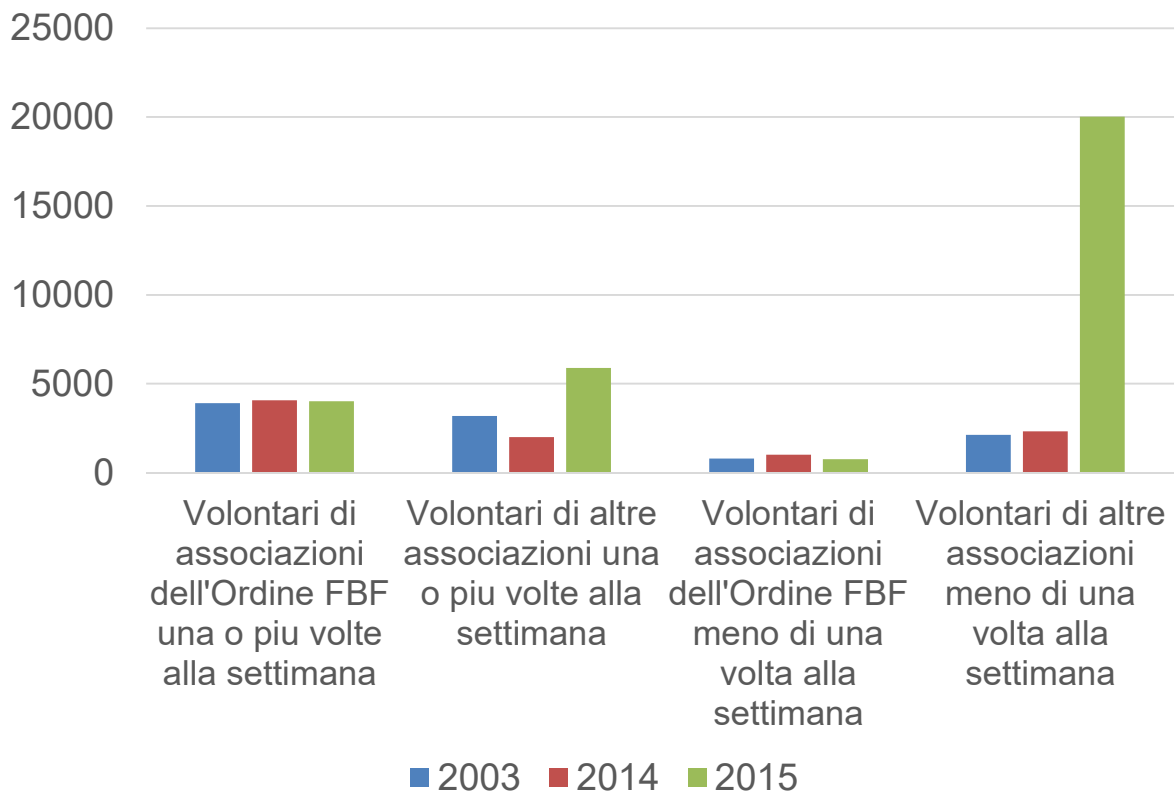


16

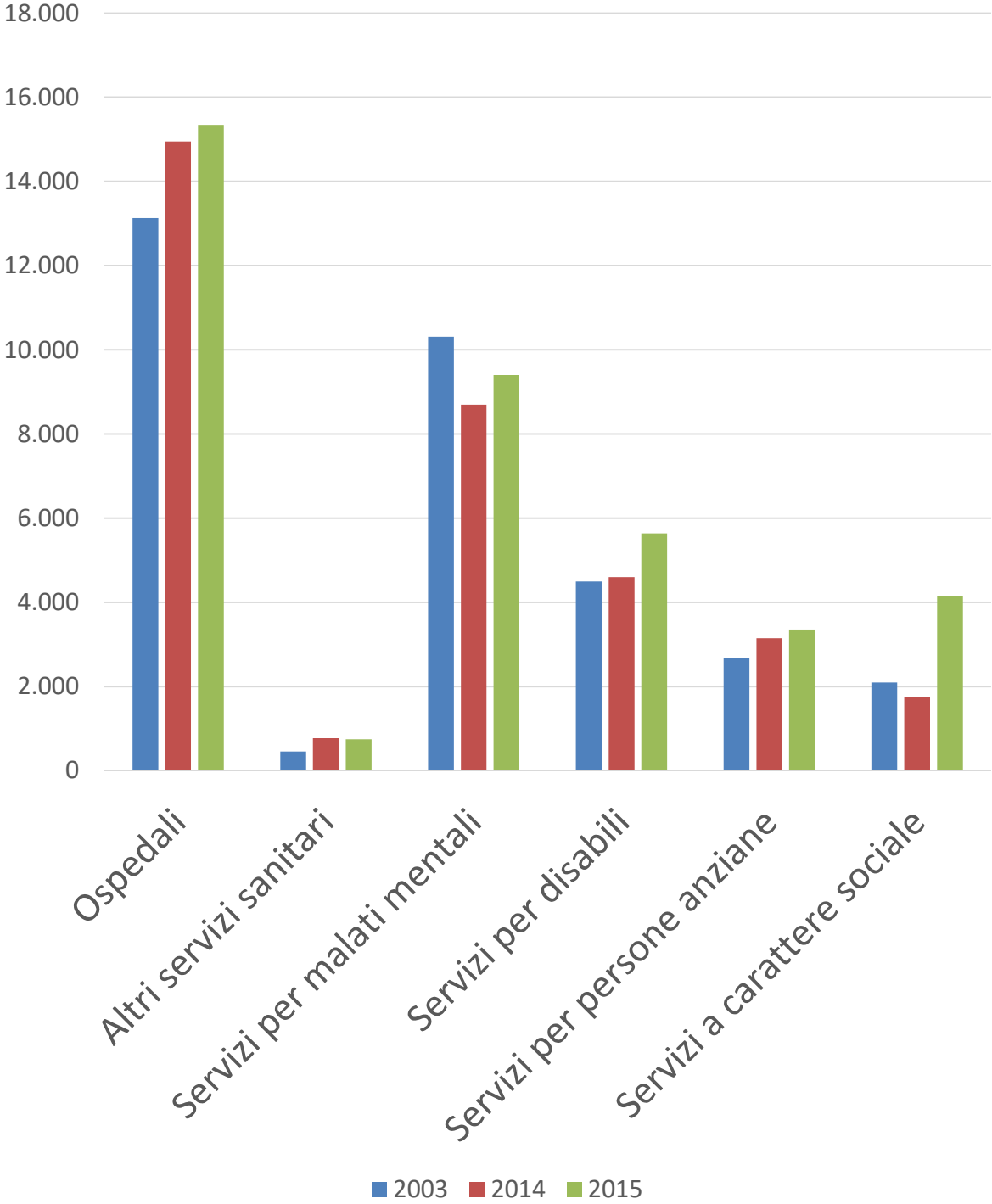
Come spiegato nell'introduzione, l'aumento dei centri appartenenti alla categoria „F“- Servizi socio-assistenziali è da ricondurre al fatto che nella rilevazione 2015 sono compresi per la prima volta anche i dati della Provincia del Buon Pastore del Nord America.

Famiglia Ospedaliera di San Giovanni di Dio

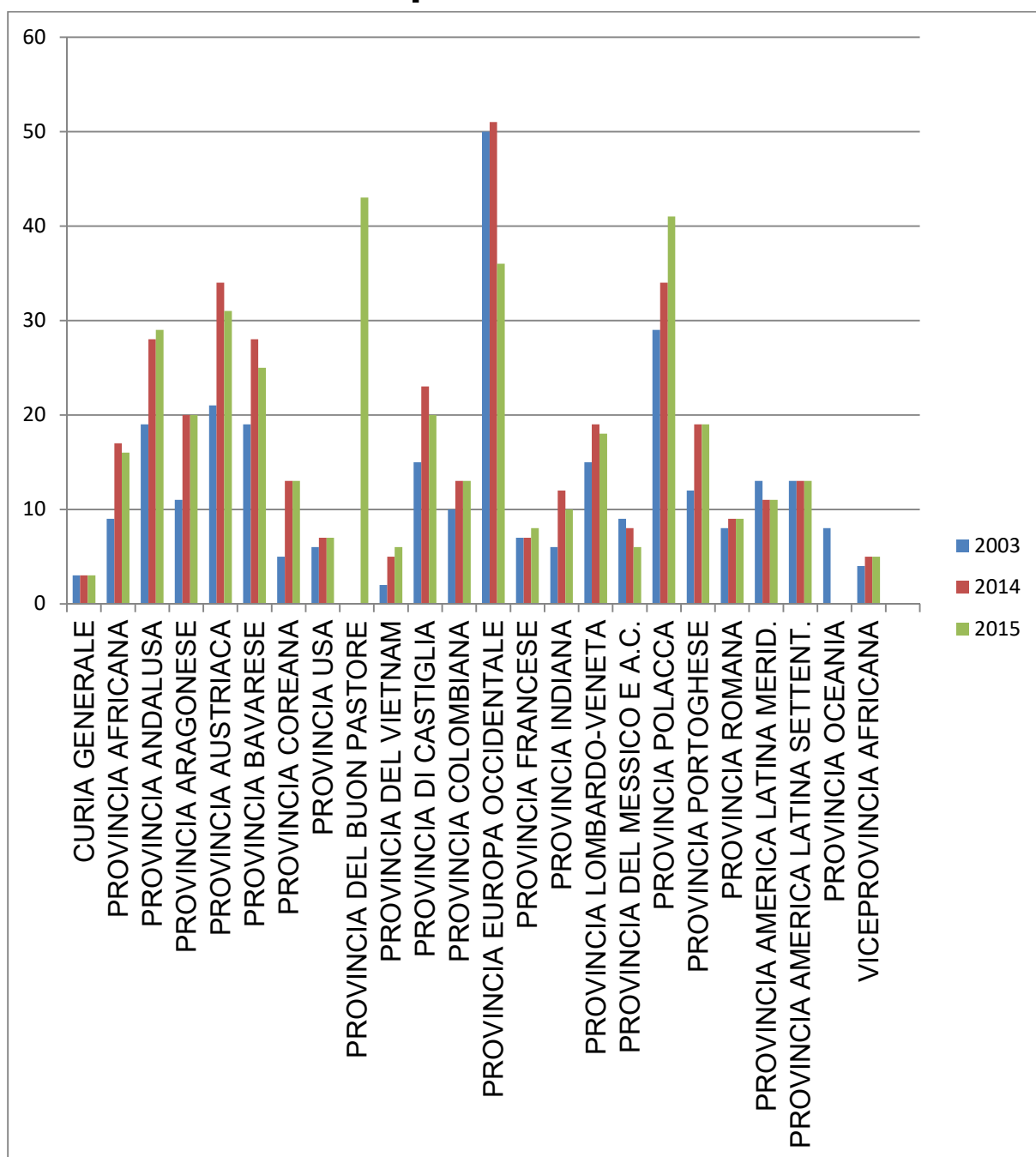
Volontari frequenza della loro presenza



Posti letto per categoria assistenziale

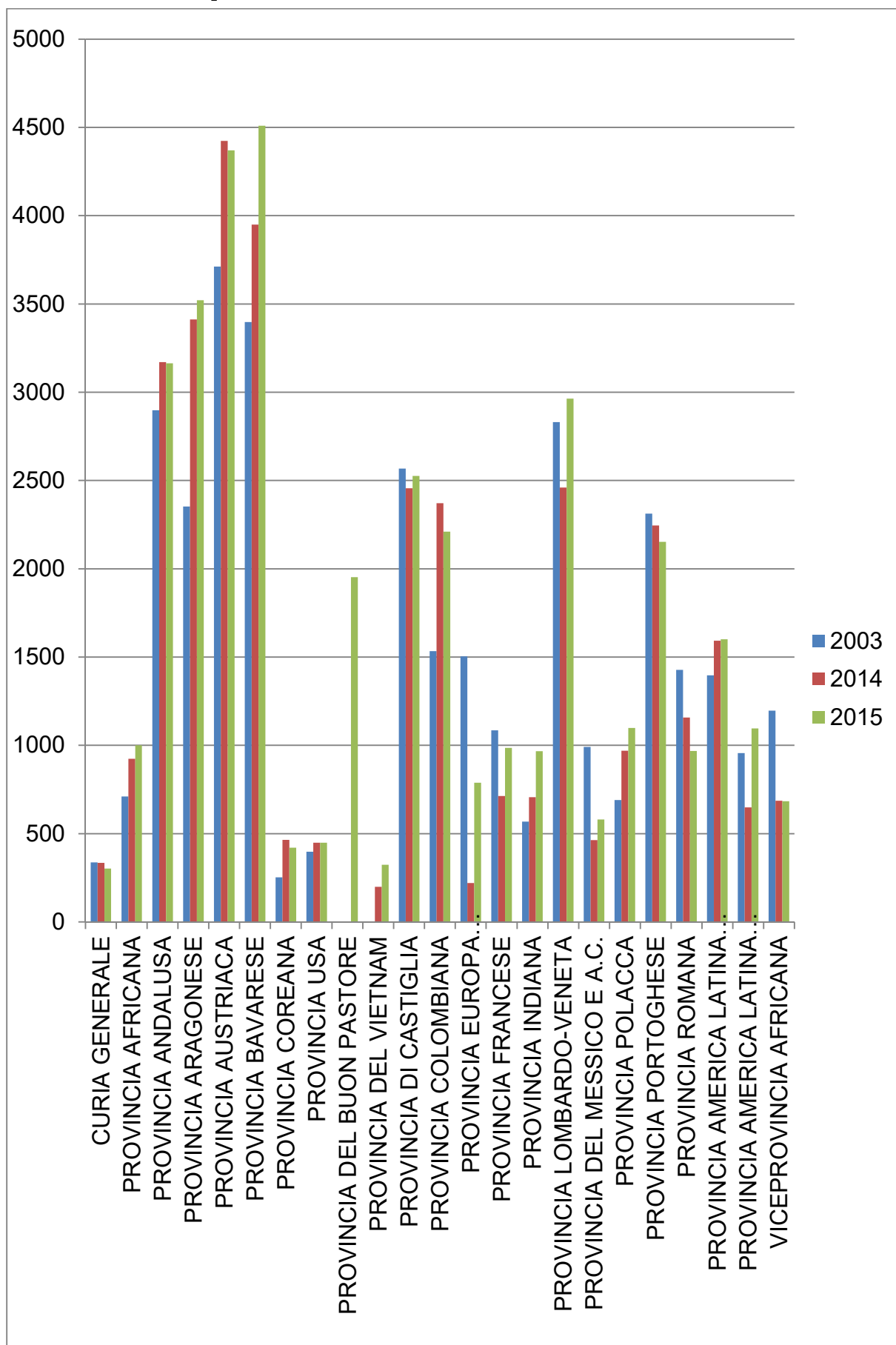


Numero dei centri per Provincia



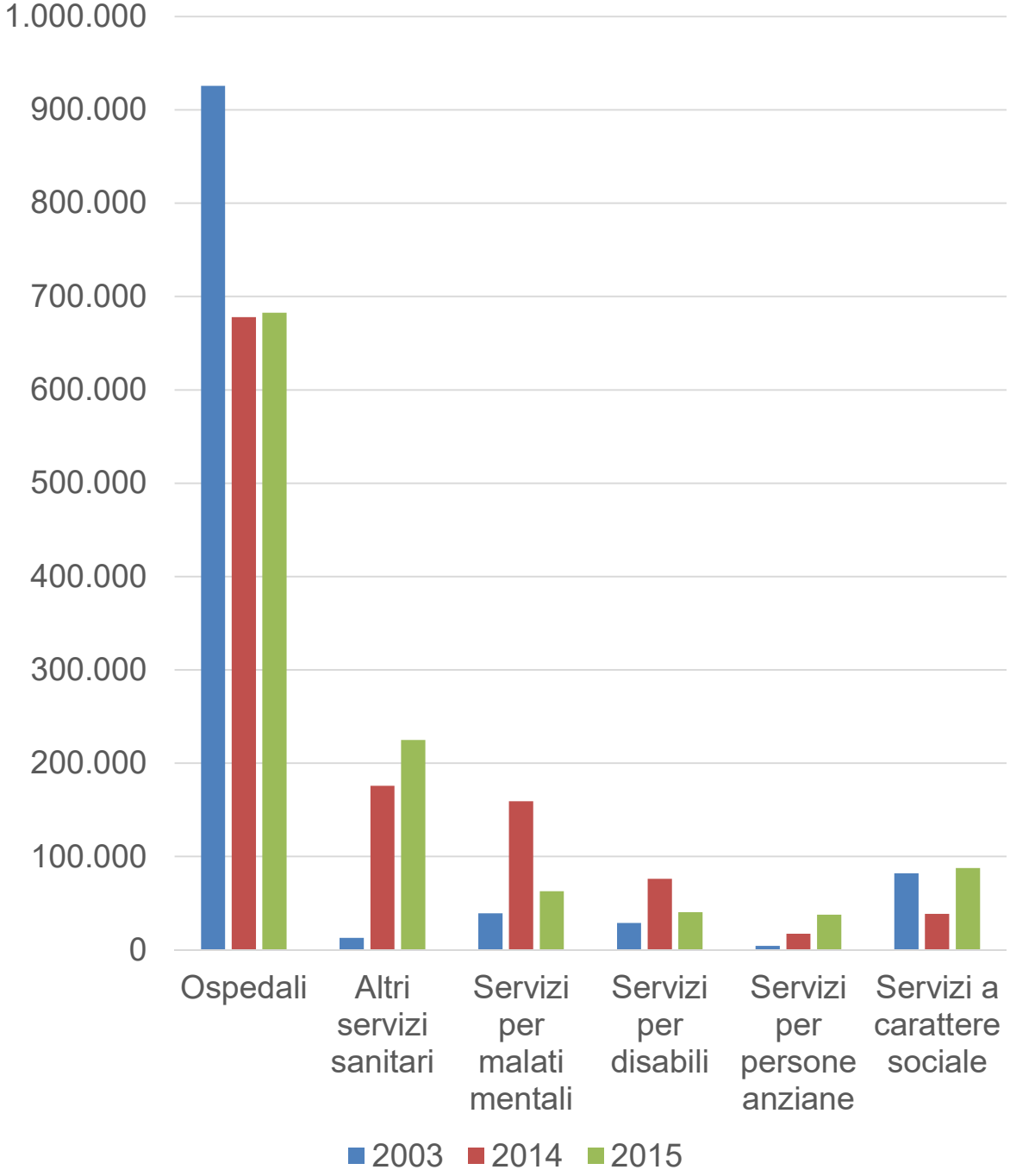
Riguardo al numero dei centri per Provincia, è da tenere presente che si sono aggiunti i centri della Provincia del Buon Pastore del Nord America e che i centri appartenenti ai „Servizi San Giovanni di Dio Europa Occidentale“ (prima Provincia Occidentale d’Europa) nel corso di una riorganizzazione da 51 sono stati raggruppati in 36 centri.

Posti letto per Provincia

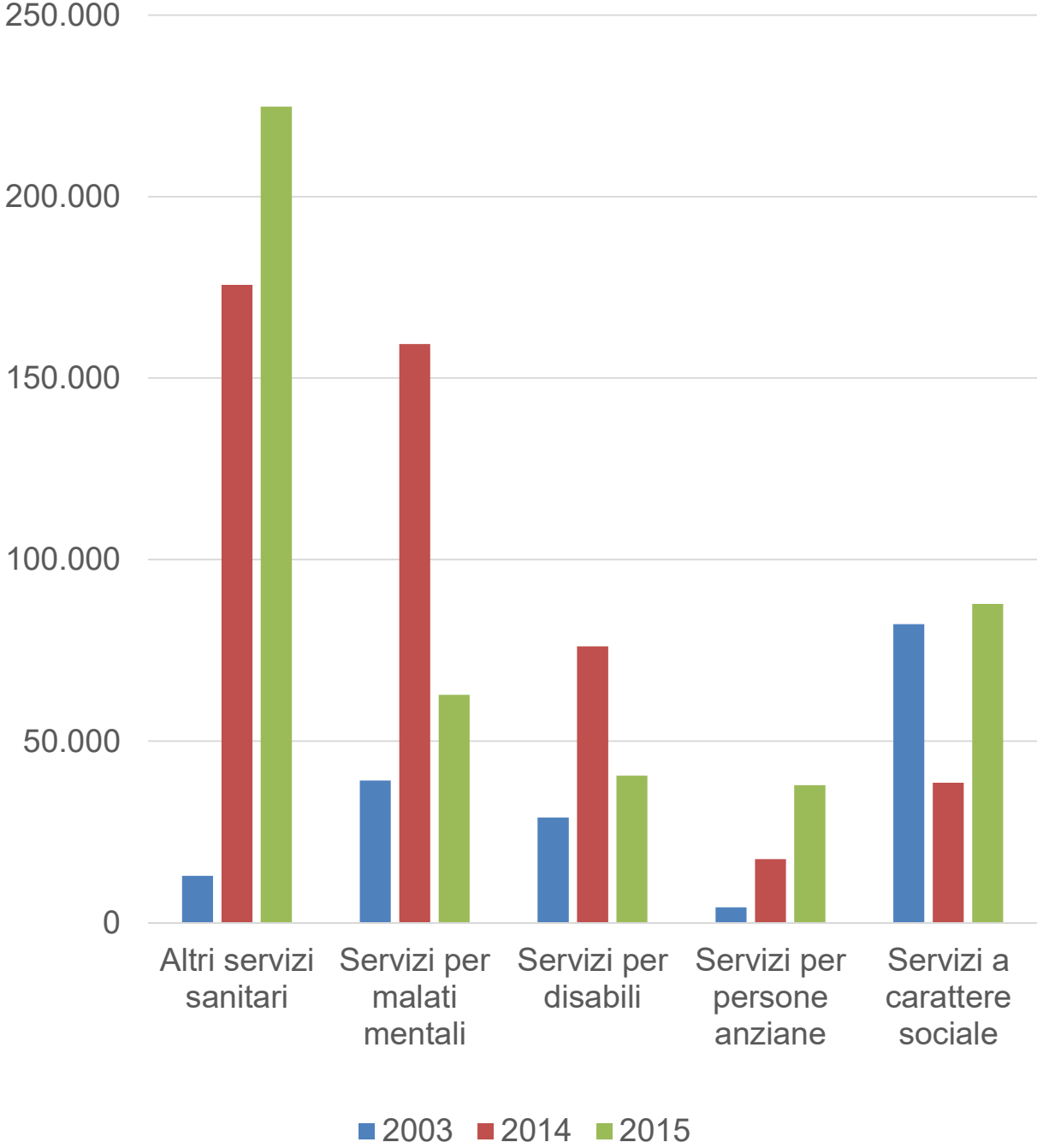


Numero degli utenti ricoverati per categoria assistenziale

(esclusi ricoveri in day hospital, day care e day surgery, vedi ultime pagine))

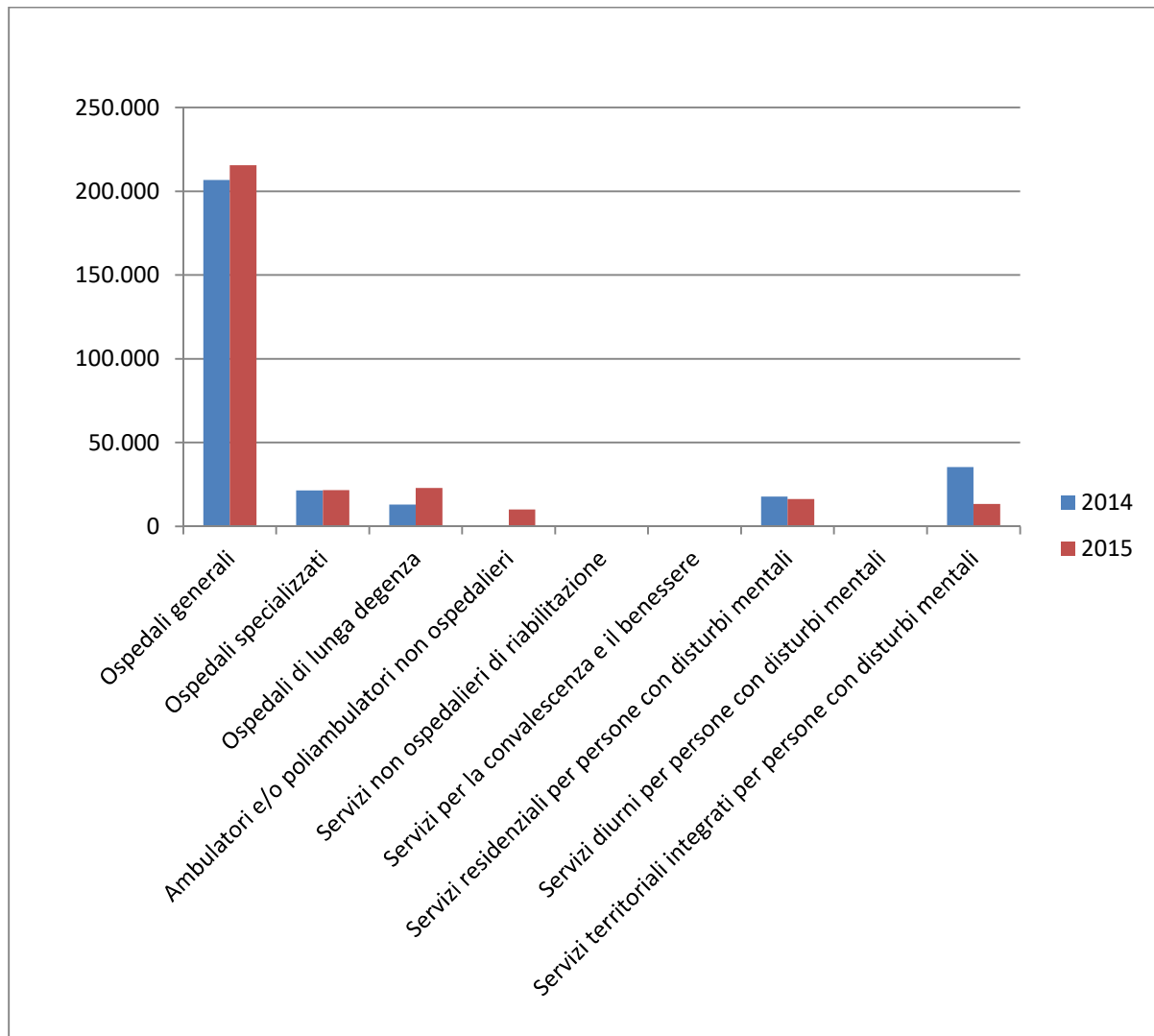


Numero degli utenti ricoverati per categoria assistenziale, esclusi gli ospedali



Day Hospital, Day Care e Day Surgery

Nel 2015 sono stati effettuati 295.072 ricoveri tra Day Hospital, Day Care e Day Surgery



Day Hospital, Day Care e Day Surgery (esclusi gli ospedali generali)

